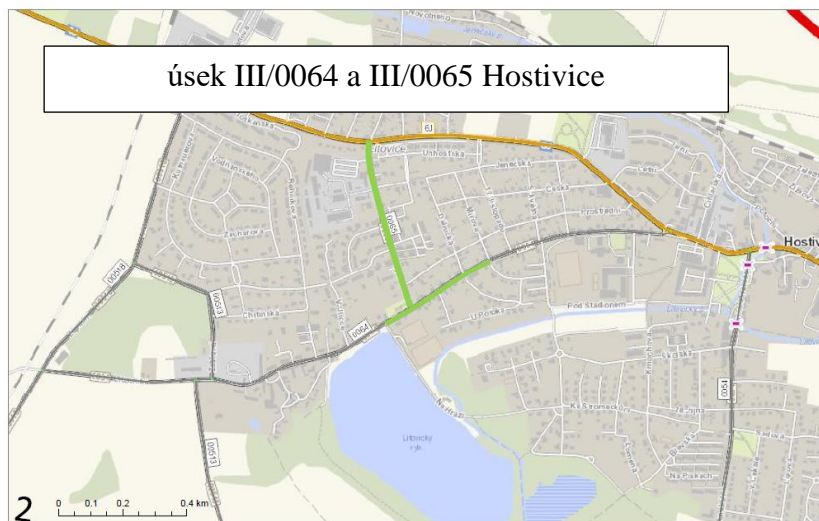
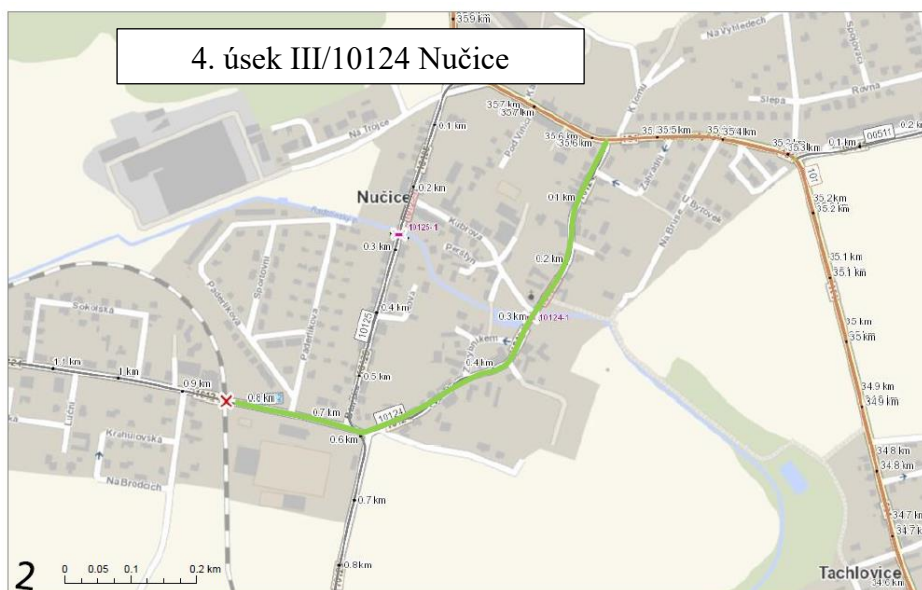


Technická specifikace pro zadání stavebních prací (škody po zimě 2025)

Název akce: III/0064 a III/0065 Hostivice, III/00514 Chýně, III/00521a Ptice,
III/10124 Nučice a III/1154 a III/00516 Ořech





Místo realizace oprav:

1. úsek III/0064 a III/0065 Hostivice

Staničení úseku opravy sil III/0064 je v km 0,575 – 0,965 úsek mezi ulicemi „Mírová“ a „Na Hrázi“ který se nachází mezi uzlovými body 1223A38-1223A182-1223A247, délka opravovaného úseku je 0,390 km v průměrné šíři 7,3 m.

Staničení úseku opravy sil III/0065 je v km 0,000 - 0,538 úsek mezi uzlovými body 1223A182-1223A037, délka opravovaného úseku je 0,538 km v průměrné šíři 7,0 m.

2. úsek III/00514 Chýně

Staničení úseku opravy je v km 0,000 - 0,819, úsek mezi uzlovými body 1223A186-1213A185, délka opravovaného úseku je 0,819km v průměrné šíři 6,0 m.

3. úsek III/00521a Ptice

Staničení úseku opravy je v km 0,000 - 0,852, úsek mezi uzlovými body 1241A0091-1223A192, délka opravovaného úseku je 0,852km v průměrné šíři 5,0 m.

4. úsek III/10124 Nučice

Staničení úseku opravy je v km 0,000 - 0,835, úsek mezi uzlovými body 1241A041-1241A190-1241A088,

délka opravovaného úseku je 0,835 km v průměrné šíři 6,2 m.

5. úsek III/1154 a III/00516 Ořech

Staničení úseku opravy silnice III/1154 je v km 0,000 - 0,700, úsek mezi uzlovými body 1241A01107-1241A236-1241A223, délka opravovaného úseku je 0,700km v průměrné šíři 7,5 m.

Staničení úseku opravy silnice III/00516 je v km 5,400 – 5,730, úsek mezi uzlovými body 1241A222-1241A223, délka opravovaného úseku je 0,330km v průměrné šíři 7,4 m

Celková délka opravovaných úseků silnic III. třídy je 4,464 km.

Středočeský kraj, oblast Kladno, okres Praha západ, CSM Rudná

Popis současného stavu:

Stávající živičný povrch silnic vykazuje příčné a podélné nerovnosti ke konci životnosti, se ztrátou makrotextury, asfalt. tmelu a kameniva a s tvorbou síťových trhlin. Povrch vozovky je na konci životnosti kdy počínající poruchy mají vliv na bezpečnost provozu a na to navazující zvětšený objem běžné údržby silniční sítě.

Současný stav předmětných silnic III. třídy je z hlediska stavebního stavu silnice nevyhovující.

Základní popis akce:

Zadání stavebních prací na obnovu obrusné vrstvy z důvodu prodloužení životnosti silnic III. třídy, která bude realizována na základě oznámení o provedení udržovacích prací v okrese Praha západ. Opravy byly sloučeny z důvodu nutnosti zajištění jejich koordinace, která bude mít zásadní vliv na dopravní obslužnost předmětného území.

Rozsah prací je specifikován v položkovém rozpočtu, který je nedílnou součástí této technické specifikace.

Technologie obnovy:

1. etapa - sil. III/0064 - obnova obrusné vrstvy spočívá v očištění stávající vozovky a provedení spoj. postřík PS-CP 0,5 kg/m², pokládce asfaltový beton pro obrusné vrstvy ACo 11+ tl. 50mm s plynulým napojením na navazující úsek, lokální sanace hl. 11 cm.

1. etapa - sil. III/0065, celá 2., 3. a 4. etapa – obnova obrusné vrstvy spočívá v očištění stávající vozovky a provedení spoj. postřík PS-CP 0,5 kg/m², pokládce vyrovnávky asfaltový beton pro ložní vrstvy ACL 16 + tl. 50 mm, spoj. postřík PS-CP 0,5 kg/m², asfaltový beton pro obrusné vrstvy ACo 11+ v tl. 50 mm, s plynulým napojením na navazující úsek, lokální sanace hl. 36 cm.

5. etapa - obnova obrusné vrstvy spočívá v očištění stávající vozovky a provedení spoj. postřík PS-CP 0,5 kg/m², pokládce asfaltový beton pro obrusné vrstvy ACo 11+ tl. 50mm s plynulým napojením na navazující úsek, lokální sanace hl. 41 cm.

Místa lokálních poruch budou vytipována a zaznačena při předání staveniště, nejlépe před zahájením frézování.

Před pokládkou jednotlivých vrstev je třeba, aby povrch podkladní konstrukce byl čistý, suchý, zbavený prachu a všech mechanických nečistot. Napojení konstrukčních vrstev bude provedeno ve spáře s odstupňováním jednotlivých konstrukčních vrstev, spára bude následně proříznuta a zalita asfaltovou zálivkou dle TP 115. Při provádění konstrukcí je nutné zajistit také kvalitní vodorovné spojení jednotlivých konstrukčních vrstev – použít spojovací postříky a nátěry ze živičné emulze v dostatečném množství a kvalitě v souladu s ČSN 73 6129 Stavba vozovek – Postříkové technologie. Veškerý materiál použitý do díla musí odpovídat příslušným ustanovením ČSN a TP. Pro hutněné asfaltové vrstvy ČSN 73 6121 a ČSN EN 13108, šterkové podsypy ČSN EN 13285, ČSN 73 6126. Náležitou pozornost je třeba věnovat úpravě zemní pláně, zejména zabránit jejímu zvodnění.

Nezpevněná krajnice šířky min. 0,5m bude odtěžena na kótu 130 mm vč. odvozu na skládku a provedena recyklátem tl. 0,10 m frakce 0-22 a pro zajištění řádného odvodu srážkové vody z povrchu komunikace bude upravena do úrovně min. – 3 mm pod úroveň přilehlé vozovky.

Navrhované vodorovné dopravní značení – vodící čára V4 v šířce 0,125 m bude provedena jednotným způsobem na celém úseku s plynulým přechodem na stávající vodorovné dopravní značení v navazujících úsecích pozemních komunikací. Vodorovné dopravní značení bude provedeno 2x, nejprve barvou a poté plastem. Finální úprava vodorovného dopravního značení bude provedeno dvoufázově z materiálů dlouhodobé životnosti (plast – minimální zaručená životnost 3 roky). Vodící čáry musí být profilované a/nebo strukturální (nehluchá úprava) pro zajištění odtoku vody a s retroreflexní úpravou se zvýšenou viditelností v noci a v podmínkách za vlhka a za deště – typ II dle TP 70 „Zásady pro provádění a zkoušení vodorovného dopravního značení na pozemních komunikacích“. Značení bude provedeno v barvě bílé.

Na základě provedených jádrových vývrtů na zjištění polycyklických aromatických uhlovodíků (PAU) souladu s vyhláškou 130/2019 Sb. a ČSN EN 14899 byly lokálně zastiženy tyto látky ve třídě ZAS-T3, T4. Zadavatel nepředpokládá stavební zásah do kontaminovaných vrstev.

Součástí dodávky je dále ošetření pracovních spár proříznutím a asf. zálivkou (pokládka obrusné vrstvy bude provedena v celé šíři vozovky případně na horkou spáru), geodetické zaměření stavby před a po dokončení

Obnova zachovává stávající směrové vedení pomocí přímých úseků a směrových oblouků, záměrem není trasa měněna. Stavební práce budou realizovány za úplné uzavírky při umožnění omezeného průjezdu pravidelné autobusové dopravy a rezidentů, vše dle schváleného DIO, jehož návrh, projednání a realizace je součástí zakázky. Detailní návrh přechodného dopravního značení, včetně stanovení objízdných tras a projednání s dotčenými orgány státní správy bude proveden až po vydání finálního harmonogramu stavebních úprav a záborů zhotovitelem stavby.

Pořadí etap bude určeno v rámci projednání dopravně inženýrského opatření v orgánech státní správy a místní samosprávy.

Veškeré provedené práce budou dle platných norem ČSN, TP.

Záruční doba: 24 měsíců

Termín realizace: v trvání 8 týdnů

Platební podmínky:

Fakturace bude probíhat měsíčně na základě dokončených a odsouhlasených stavebních prací. Konečná faktura bude vystavena po předání řádně vedených dokladů (stavební deník, zkoušky, atesty, apod.) na základě předávacího protokolu. Zhotovitel odkoupí přebytečný R-materiál (recyklát ZAS T1 a T2)

Přílohy:

Položkový rozpočet (referenční)

Položkový rozpočet slepý (zadávací)

PROTOKOL O ODBĚRU VZORKU ZNOVUZÍSKANÉ ASFALTOVÉ SMĚSI

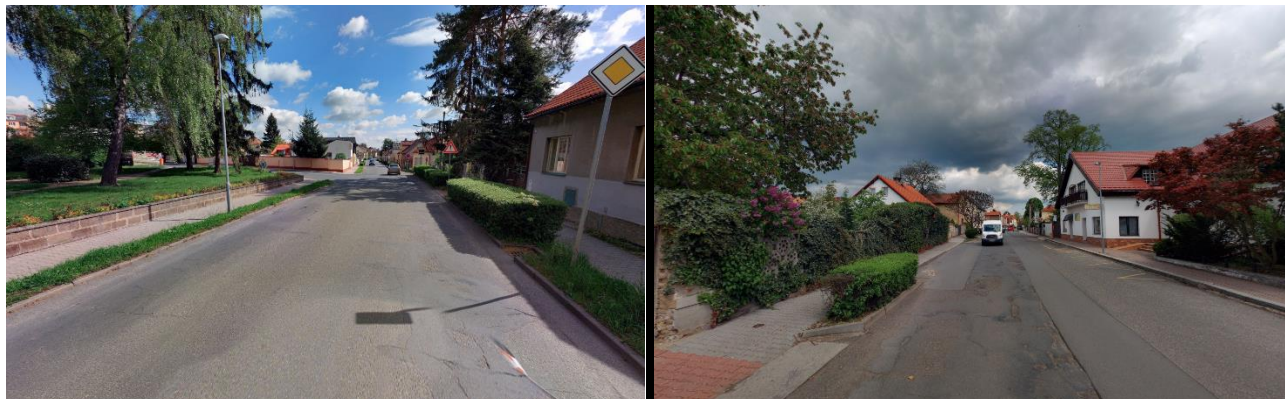
Kontakty:

**Krajská správa a údržba silnic Středočeského kraje, příspěvková organizace,
Zborovská 11, 150 21 Praha 5
IČ 0006001**

Vedoucí oblasti Kladno:	Karel Motal, karel.motal@ksus.cz , tel. 723 500 384
Vedoucí manažer provozu:	Bohumil Taraba, bohumil.taraba@ksus.cz , tel. 602 375 608
Projektový manažer:	Pavel Špaček, pavel.spacek@ksus.cz , tel. 724 118 323,
Provozní cestmistr:	Martin Hičar, matin.hicar@ksus.cz , tel. 720 982 866
Správní cestmistr:	Tereza Lázníčková, tereza.laznickova@ksus.cz , tel. 607 059 804

Fotodokumentace

III/0064 Hostivice



III/0065 Hostivice



III/00514 Chýně



III/00521a Ptice



III/10124 Nučice



III/1154 Ořech



III/00516 Ořech



Zpracoval: Pavel Špaček v lednu 2025